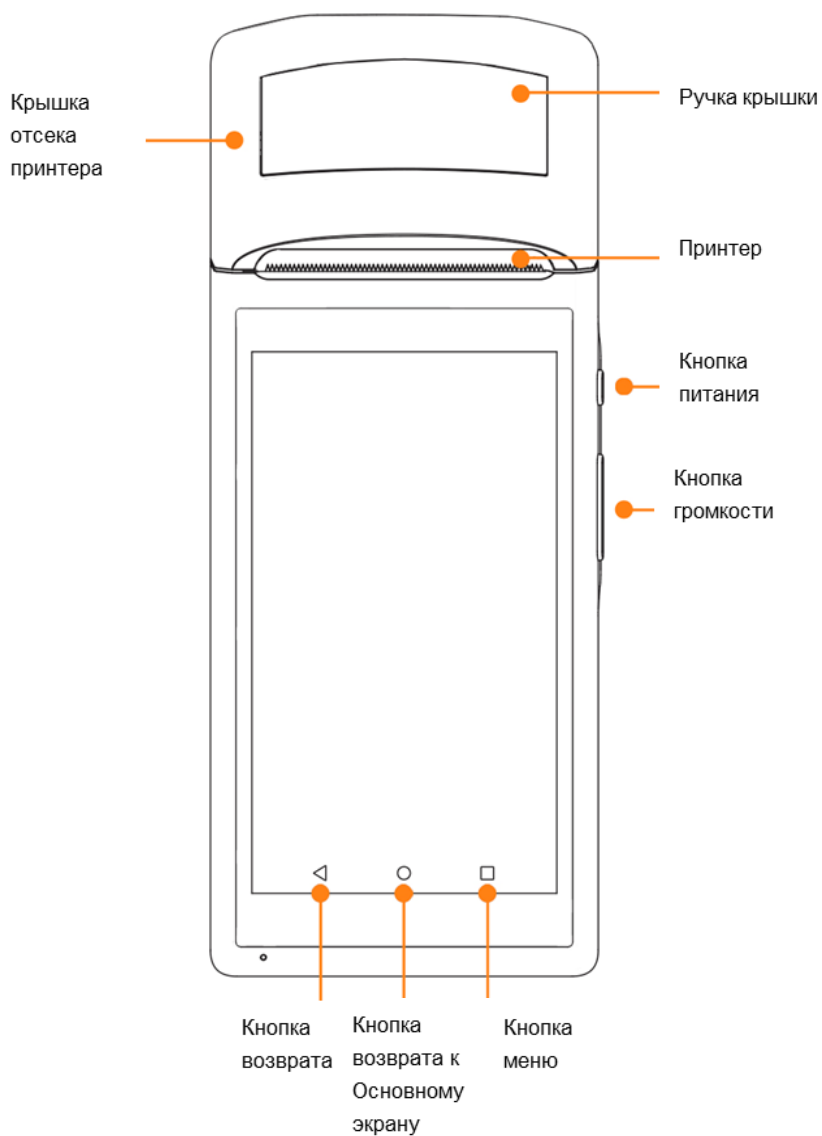


# MSPOS–К. Подготовка к работе в иллюстрациях.

## 1. MSPOS–К исполнение 5'5

### 1.1. Описание составных частей и интерфейсных портов.



#### Кнопка питания

Короткое нажатие: включение/выключение экрана.  
Долгое нажатие:  
- Нажатие на 2-3 секунды переводит устройство в режим завершения. На экране появляется выбор завершения работы или перезагрузки (при нормальном состоянии устройства).  
- Нажатие на 11 секунд: автоматический перезапуск устройства (в аварийной ситуации).

#### Кнопка громкости

Настройка уровня громкости ( может быть использована также программным приложением для быстрого сканирования баркодов).

#### Кнопка возврата

Нажатие возвращает предыдущий экран интерфейса.

#### Кнопка возврата к Основному экрану

Нажатие быстро возвращает основной экран.

#### Кнопка меню

Нажатие вызывает меню запущенных приложений. Выбор приложения и сдвиг его в сторону приведет к закрытию данного приложения.

#### Принтер

Печатает чеки и квитанции во включенном состоянии устройства.

### Микро USB интерфейс

Разъем используется для связи с компьютером, в том числе с целью перепрограммирования. Поддерживается подзарядка аккумулятора.

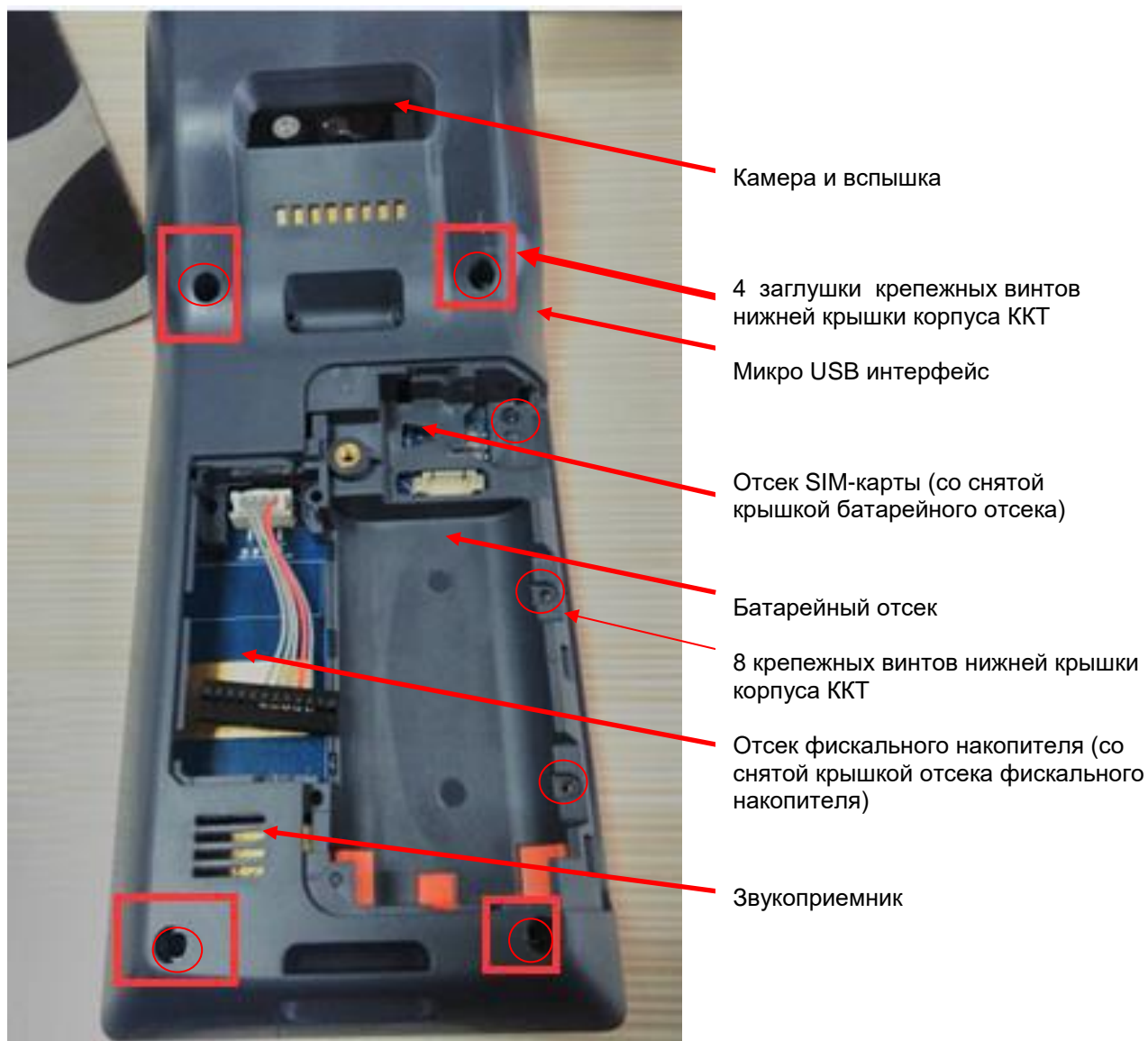
### Слот SIM карты

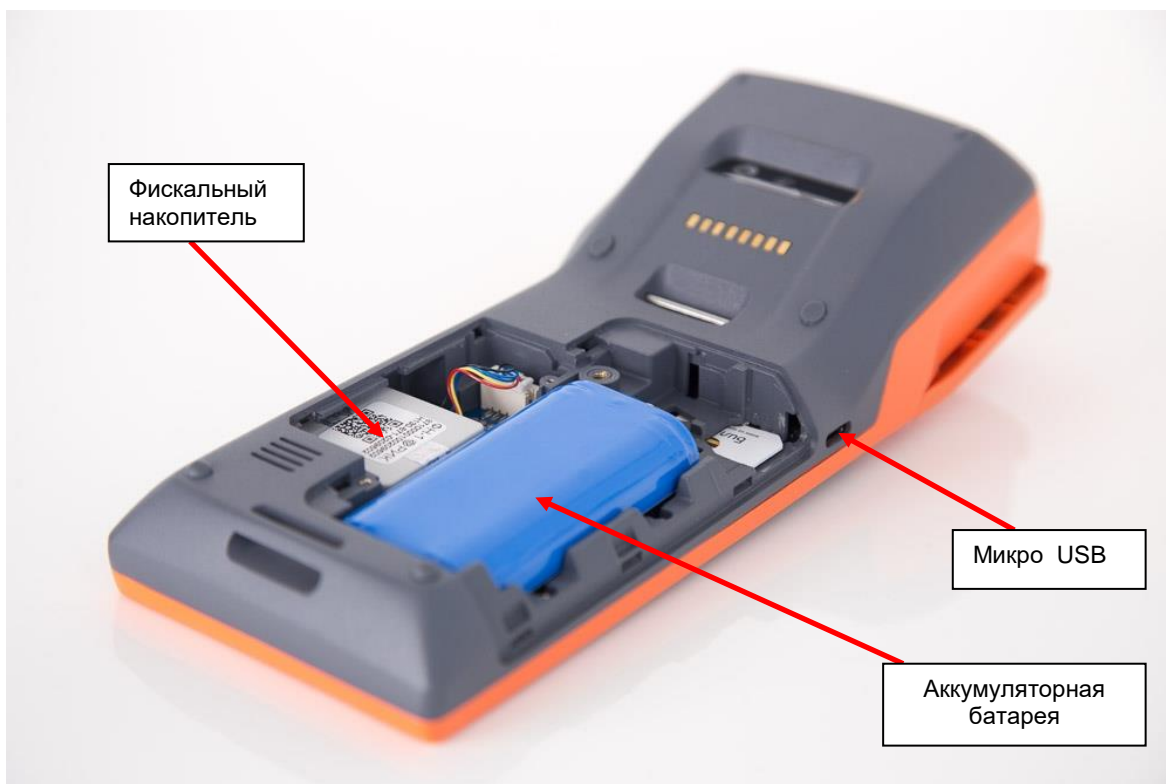
Внимание: SIM карта вынимается и устанавливается только при отключенном устройстве. В противном случае это приведет к выходу из строя карты или устройства.

- Крышка отсека SIM карты открывается и закрывается в горизонтальном направлении;
- SIM карта вынимается и устанавливается в направлении как показано на рисунке;
- Поддерживаются SIM карты 2G/ 3G.

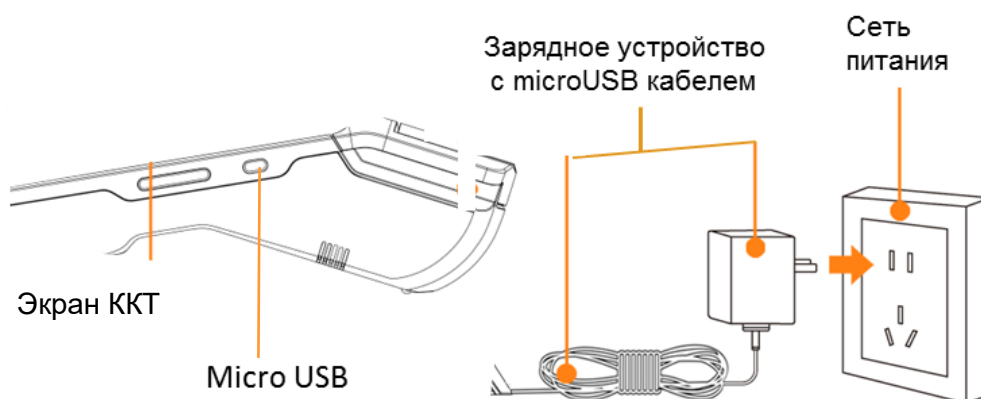
### Камера

Сканирование баркодов только на расстоянии 6см-20см





### 1.3. Подзарядка аккумулятора



*Описание аккумулятора и процесса его подзарядки.*

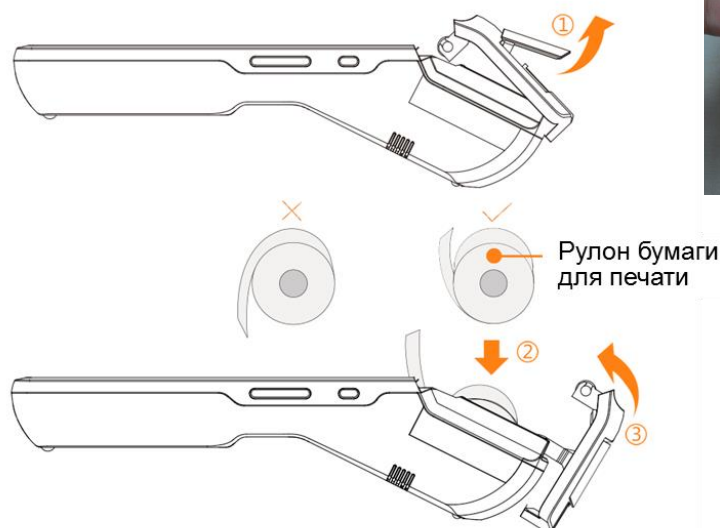
Подзарядка аккумулятора производится через microUSB порт ККТ с помощью micro USB кабеля.

- Вставьте кабель от зарядного устройства в microUSB разъем ККТ;
- На экране появится иконка, демонстрирующая процесс зарядки;
- Если иконка не появилась, проверьте надежность контактов кабелей и устройств.

Описание аккумулятора.

- В ККТ используется 7.4V / 5200mAh встроенный литиевый аккумулятор. Пользователю не рекомендуется вынимать аккумулятор из ККТ.
- Подзаряжать аккумулятор необходимо в любое удобное время, не дожидаясь его полной разрядки. Это удлинит его срок службы.

## 1.2. Заправка бумаги в принтер



1. Крышка отсека принтера открывается с помощью ручки. Открытие крышки с применением усилия может повредить шестерни принтерной головки.

2. Для принтера используется термобумага 58мм с характеристиками рулона:  $57 \pm 0.5$ мм x  $\varnothing 40$ мм. Рулон бумаги должен быть размещен в отсеке, как показано на рисунке. Небольшая часть бумаги должна быть выдвинута за пределы гребенки.

3. Закрыть плотно крышку отсека принтера.

**Внимание:** Если при печати бумага остается пустой, необходимо проверить положение рулона.

## 1.4. Несколько советов по настройке беспроводных каналов связи

1. Настройка канала 2G/3G . Вставлять соответствующую 2G (GSM)/3G (GSM) карту нужно при выключенном устройстве перед запуском ККТ.

Для включения устройства нужно нажать кнопку питания и удерживать ее 2-3 секунды, пока включится экран. Далее нужно запустить необходимое приложение и действовать в соответствии с инструкцией по работе с этим приложением.

2. Настройка канала WIFI. На экране активизировать кнопку Настройки, при этом включится интерфейс WLAN, далее нужно запустить WLAN поиск и дождаться, когда на экране появится перечень доступных точек доступа в Интернет.

Далее следует выбрать нужную точку доступа и ввести пароль при защищенном доступе в сеть.

## 1.5. Проблемы и способы их устранения

1. Не печатает принтер.

- Проверить, хорошо ли закрыта крышка;
- Проверить, правильно ли установлен рулон термобумаги;
- Проверить, соответствует ли рулон термобумаги требуемым

размерам 58mm\*40mm;

2. ККТ не запускается (низкий заряд аккумулятора).

- Подключить ККТ к зарядному устройству и заряжать 3 минуты;
- Проверить, появляется ли на экране индикатор объема зарядки.

3. Сбой ККТ

Нажать кнопку питания в течение 11 секунд для перезагрузки.

## 1.6. Установка или замена фискального накопителя ФН.

Для установки фискального накопителя внутрь корпуса ККТ следует открутить крепежный винт крышки батарейного отсека.



Снять крышку и вынуть батарею.



После этого открутить 2 крепежных винта крышки внутреннего отсека, предназначенного для ФН.



В отсеке для ФН расположен шлейф для подключения ФН к системной плате ККТ.

Подключить ФН к шлейфу, расположить ФН в отсеке и закрыть отсек крышкой, завинтив винты, далее установить батарею и закрыть крышку батарейного отсека. ФН установлен.